

Les taureaux sous la loupe

FACTOR aime l'air frais

Le climat d'étable est un facteur important pour la qualité de la semence, surtout en été.

jbg. Le taureau Limousin FACTOR est allongé dans son box dans la nouvelle étable à Mülligen. Il profite du matelas de confort paillé de son aire de repos. Le puissant taureau a les yeux mi-clos et rumine en somnolant. A l'extérieur, le soleil d'été est brûlant et chauffe le mur sud de l'étable. A l'intérieur, la température est en revanche agréable. Un courant d'air effleure la tête et le dos de FACTOR. «Le climat d'étable est aussi important pour les taureaux que pour les vaches», déclare Josef Kneubühler, chef d'équipe de la garde animale chez Swissgenetics, qui observe FACTOR depuis la table d'affouragement.

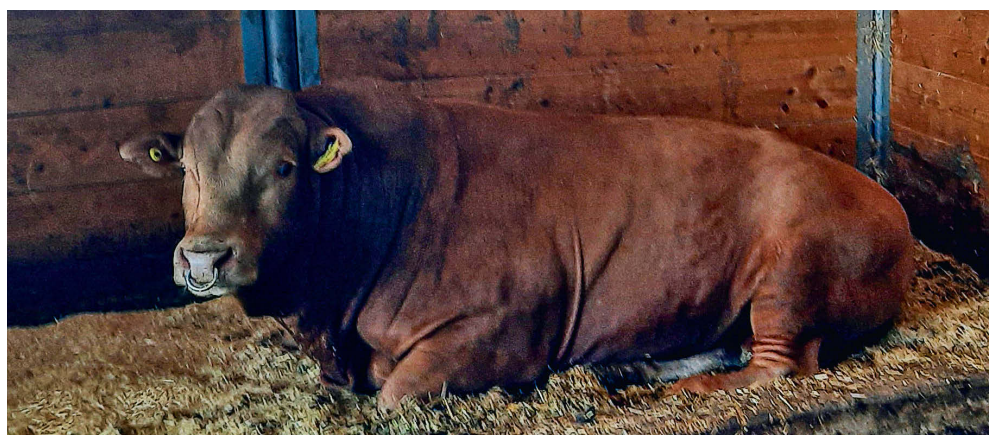


Photo: Swissgenetics

Le taureau Limousin FACTOR se détend malgré les températures élevées. Sa semence se trouve dans LIAN-1.

Nouvelle étable = meilleures conditions

Le vétérinaire explique: «Le climat d'étable est l'un des facteurs les plus importants qui peuvent causer du stress aux taureaux. Le stress, quel qu'il soit, a toujours un impact négatif sur la qualité de la semence. Les effets de conditions défavorables se manifestent très rapidement sur la semence, surtout chez les taureaux âgés. C'est pourquoi nous avons voulu créer les meilleures conditions possibles pour nos taureaux dans nos nouvelles étables.» Les étables de Mülligen disposent d'une grande enveloppe pour offrir aux taureaux un volume d'air aussi important

que possible. Leurs fronts sont ouverts. En hiver, seuls les «rideaux brise-vent» protègent des courants d'air. Les séparations entre les box sont constituées de barres, afin que l'air puisse circuler librement. Il n'y a de parois que dans l'aire de repos des taureaux. «Certains taureaux agressifs menaceraient leur voisin toute la journée sans paroi de protection visuelle et ce dernier n'oserait pas se coucher», selon les dires de Josef Kneubühler pour expliquer le psychisme des taureaux. «Les parois dans l'aire de repos apportent le calme dans l'étable.»

lateur horizontal soufflant de l'air sur le taureau vrombit en arrière-plan. «C'est un essai visant à améliorer encore la garde animale», explique Josef. «Nous avons mis deux ventilateurs dans cette étable, mesurant chacun 1.5 m de diamètre. D'une part, ils sont censés augmenter le confort des taureaux grâce à une circulation d'air plus importante. D'autre part, le ventilateur devrait nous soutenir dans la prévention des épizooties. La plupart des agents pathogènes qui pourraient susciter des inquiétudes en Suisse à l'heure actuelle sont transmis par les moustiques piqueurs: la maladie de la langue bleue ou encore le virus de Schmallenberg. Nous espérons que le courant d'air dans l'étable réduira considérablement le nombre d'insectes – et là où il n'y a guère de moustiques, il n'y a pas de problèmes avec ces maladies.»

Mesurer et améliorer le climat d'étable

Josef se souvient: «Toute personne qui prend possession d'une nouvelle étable doit d'abord apprendre à travailler avec et dans celle-ci; pour nous, ce n'était pas différent de ce qui se passe dans n'importe quelle exploitation agricole. Nous contrôlons de manière objective si tout fonctionne comme nous l'avions imaginé.» Il pointe du doigt un climatiseur digital installé au centre de l'étable: «Nous faisons attention à la température et à l'humidité de l'air dans l'étable. Car ce sont les points les plus importants pour les taureaux. Nous mesurons ces paramètres en permanence afin d'avoir une vue d'ensemble et de pouvoir envisager des mesures d'optimisation si nécessaire.»

Une qualité d'air irréprochable

Des collaborations externes permettent de contrôler et d'améliorer les conditions à l'étable à Mülligen. L'automne dernier, la qualité de l'air dans les box des taureaux a été contrôlée dans le cadre d'un travail de diplôme de la Haute école des sciences agronomiques, forestières et alimentaires (HAFL). Dans toutes les zones des étables, dans les box simples et doubles, des mesures de polluants ont été effectuées, notamment pour le dioxyde de carbone et l'ammoniac. La haute école a également prélevé des échantillons d'air dans le box de FACTOR. «Pour l'instant, l'évaluation de ce travail est en cours. Les résultats obtenus jusqu'à présent confirment que la qualité de l'air est irréprochable dans toutes les zones de l'étable», rapporte Josef Kneubühler. FACTOR a de nouveau les yeux fermés. Il est détendu lorsqu'il commence à ruminer la prochaine bouchée, en bougeant sa mâchoire inférieure en rythme et en broutant le bol alimentaire.

Les spermatozoïdes ont besoin de fraîcheur

Pour que les spermatozoïdes se développent correctement dans les testicules du taureau, ils ne doivent pas être exposés à des températures trop élevées. La science explique qu'ils peuvent tolérer un maximum de 35°C pendant leur développement – sinon ils n'arrivent pas à maturité complète et sont moins motiles. C'est pourquoi, chez la plupart des espèces de mammifères, les testicules sont situés à l'extérieur du corps (extra-corporels), car la température du corps est plus élevée. Chez le taureau, les testicules descendent de la cavité abdominale par le canal inguinal au cours du développement fœtal et se trouvent dans le scrotum au moment de la naissance. Les testicules sont reliés à l'appareil urinaire du taureau par le canal déférent. Notre nouvelle vidéo montre quels organes urinaires et sexuels sont interconnectés et comment.

